

제26기  
3분기  
경영공시  
(2024. 09. 30)



(주)유니온저축은행

## 통일공시 항목 및 내용

항 목	공시 주기	내 용
[일 반 현 황]		
1	분기	인사말 및 경영공시자료의 진실성을 보장하는 내용을 반드시 포함(경영진 서명 첨부)
2	분기	경영이념, 경영방침, 경영자세를 공시
3	연간	연혁을 알기 쉽게 소개
4	분기	조직도를 포함하여 조직전체의 개요를 공시 지점, 출장소 및 CD, ATM 등 자동화기기의 설치상황을 공시
5	분기	임직원 수를 2분기 이상 공시
6	분기	상근임원 및 사외이사 현황을 공시
7	연간	동일계열회사명, 업종, 소재지, 임원 및 주주 현황 등을 공시
8	분기	자본금의 추이를 공시
9	연간	지분율 2% 이상 주주에 대한 주주명, 소유주식수, 소유비율을 공시
10	연간	배당율, 주당 배당액, 주당 당기순이익, 배당성향에 대하여 2기 이상 공시
[경 영 실 적]		
11	연간	당기순이익 등의 내용 및 전년도 대비 주요 변동 요인을 2기 이상 공시
12	분기	자금의 조달 및 운용시 이자율 및 만기도래 현황 후순위채권의 발행일, 발행금액, 이자율 등을 공시

항 목		공시 주기	내 용
13	부문별수지상황	연간	이자부문, 수수료 부문, 기타영업부문 등을 기재
14	자본적정성지표 (1) 자본적정성 (2) BIS기준 자기자본 비율 산출내역	분기	BIS기준 자기자본 비율, BIS기준기본자본비율, 단순자기자본비율, BIS기준 자기자본비율 산출내역
15	자산건전성지표	분기	손실위험도 가중여신비율, 순고정이하 여신비율, 고정이하 여신비율, 연체대출비율
16	수익성지표	분기	총자산순이익률, 총자산경비율, 수지비율
17	유동성지표	분기	유동성 비율, 예대율
18	생산성지표	분기	기중평균 예수금·대출금 및 기중영업이익을 직원 1인별 및 1영업점별로 배분한 생산성지표 현황 및 전년동기 대비 주요 변동내용
19	기타지표	연간	퇴직급여충당금비율 및 전년도 대비 주요변동내용
[재 무 상 황]			
20	개요	분기	총자산부채 및 자본 현황, 주요 구성항목의 규모 및 구성비 등의 변동 내용
21	대출금운용 (1) 용도별대출금 (2) 담보별대출금 (3) 중소기업대출금 (4) 부동산 업종별 신용 공여 한도준수 및 자산건전성 분류현황 (5) 소액신용대출취급 현황	분기	(1) 용도별 대출금 현황 및 구성 (2) 담보별 대출금 현황 및 구성 (3) 중소기업 대출 비율 (4) 부동산PF, 건설업, 부동산업 및 임대업 대출과 관련하여 법규상 한도준수 여부 및 건전성 현황 공시 (5) 3백만원 이하 소액신용대출 취급실적 및 연체현황을 기재
22	유가증권투자 및 운용현황	연간	유가증권의 투자 및 취득원가, 운용현황
23	예수금 현황	분기	예수금 현황과 전년동기 대비 변동내용
24	대손상각및대손충당금	분기	대손충당금 설정현황, 기중 대손상각 내용과 전

항 목		공시 주기	내 용
	(1) 대손상각액 (2) 대손충당금내역		년동기 대비 변동 내용
25	부실 및 고정이하분류여신 (1) 부실 및 고정이하분류 여신현황 (2) 거액 부실여신 증가 업체현황 (3) 신규발생 채권재조정 업체 현황	분기	부실 및 고정이하분류여신현황 직전분기대비 거액(10억원) 부실여신 증가업 체 현황 신규발생 채권재조정업체 여신현황
26	주식거래	분기	지급보증, 대손상각채권, 배서어음, 미지급자 산 재평가세, 파생금융상품
27	비업무용부동산 보유현황	분기	비업무용 토지 및 건물 보유현황을 취득기간별 로 구분하여 공시
27-1	경영업무 취급현황	분기	저축은행 법규상 허용된 경영업무(할부금융, 직 불카드 등)의 취급실적
[위 험 관 리]			
28	위험관리	분기	위험관리조직, 관리체계, 신용리스크, 시장리스크, 유동성리스크의 관리, 신용평가시스템(CSS) 구 축
[기 타 경 영 현 황]			
<삭 제>			
29	자회사경영실적	분기	자회사의 재무상황, 손익상황을 공시
30	여·수신 금리현황 및 결정체계	연간	여·수신 상품별 금리현황, 금리결정체계
31	타금융기관과의 거래내역	연간	은행, 기타금융기관, 중앙회와의 거래내용 공시
32	준법감시인 제도	연간	준법감시인 제도의 운영 현황
33	내부통제	분기	감사의 기능과 역할, 내부감사부서의 감사방침, 감사빈도 등 내부통제 현황, 감사조직(인원, 경 직 등) 및 활동내역, 여신심사위원회 및 감리부 서의 구성·세부운영기준·실적
34	기관경고 및 임원문책사항	연간	감독기관 등으로부터 기관 경고 및 임원문책 등 을 받은 경우 관련 내용을 공시

항 목		공시 주기	내 용
34-1	민원발생건수	분기	민원발생 건수 공시
34-2	금융소비자보호 실태평가 결과	분기	금융소비자보호 실태평가 결과 공시(금강원이 직접 금융소비자보호 실태평가를 한 저축은행에 한함)
35	수시공시사항	연간	연중 수시공시 내용
36	직원대출잔액	연간	직원에 대한 소액대출 잔액을 공시
37	대주주 및 임원과의 거래내역 가. 신용공여현황 나. 기타 주요 거래내역 (1) 부동산매매현황 (2) 부동산임대차현황 (3) 물품공급 및 용역 계약 등 현황 (4) 주식거래현황	분기	대주주 및 임원과의 부동산 매매 및 임대차 등의 거래내역을 공시
38	대주주 발행주식취득 현황	분기	분기말 현재 대주주가 발행한 주식의 취득 규모 등
39	주식매수선택권 부여 내용 가. 주식매수선택권 부여·행사 현황 나. 주식매수선택권 부여 조건 다. 연중(분기중) 주식매수선택권 부여, 행사 및 취소	연간	주식매수선택권 부여·행사 현황, 부여조건, 연중의 부여, 행사 및 취소내용
40	상품이용시 유의사항 통보	연간	예금 및 대출 등 상품이용시 유의사항을 소개
41	수수료	연간	고객으로부터 징구하는 각종 수수료 내용
42	주요용어설명	연간	일반인이 이해하기 어려운 용어 해설
[재 무 제 표]			
43	감사보고서 (1) 결산감사보고서 (2) 외부감사인의 분기검토 보고서	연간 분기	(1) 감사보고서의 본문 및 특기사항 공시 (2) 상호저축은행업감독규정 제44조제4항에 따른 검토보고서 첨부

항 목		공시 주기	내 용
44	재무상태표	연간 분기	(1) 결산공시 : 2기 이상 공시 (2) 분기공시 : 직전 회계년도말과 비교공시
45	손익계산서	연간 분기	(1) 결산공시 : 2기 이상 공시 (2) 분기공시 : 전년동기 및 누적액 비교공시
46	자본변동표	연간	2기이상 공시
47	이익잉여금(결손금)처분 (처리)계산서	연간	2기 이상 공시
48	현금흐름표	연간	2기 이상 공시
49	주석사항	연간	당해 연도 감사보고서의 주석사항 주요내용을 공 시
50	연결감사보고서 (1) 연결결산감사보고서 (2) 외부감사인의 연결 검토보고서	연간 분기	(1) 연결감사보고서의 본문 및 특기사항 공시 (2) 상호저축은행업감독규정 제44조제4항에 따른 검토보고서 첨부
51	연결재무상태표	연간	2기 이상 공시
52	연결손익계산서	연간	2기 이상 공시
53	연결자본변동표	연간	2기 이상 공시
54	연결이익잉여금(결손금) 처분(처리) 계산서	연간	2기 이상 공시
55	연결현금흐름표	연간	2기 이상 공시
56	연결재무제표주석사항	연간	당해 연도 연결감사보고서 주요 주석사항 공시
[지배구조법 관련 공시]			
57	지배구조 및 보수체계 연차보고서	연간	(1) 지배구조연차보고서 (2) 보수체계연차보고서 (정기주총일로 20일 전부터 공시)

## 통일공시자료 항목별 서식

통일경영공시기준 항목별 서식은 다음과 같으며, 서식이 정해지지 아니한 항목은 서술형으로 상호저축은행에서 자율적으로 기술한다.

### 1. 선언문

본 자료는 상호저축은행업감독규정 제42조의 규정에 따라 작성되었으며, 저희 저축은행의 경영전반에 대한 진실한 내용을 담고 있으며, 이 공시자료는 금융감독원 및 상호저축은행중앙회에 의하여 그 정확성 및 적정성 여부에 대한 검토 또는 확인이 이루어지지 않았음을 알려드립니다. 또한, 추가변동사항은 없을 것으로 사료됩니다.

유니온저축은행 대표이사 강 용 석



### 2. 경영방침

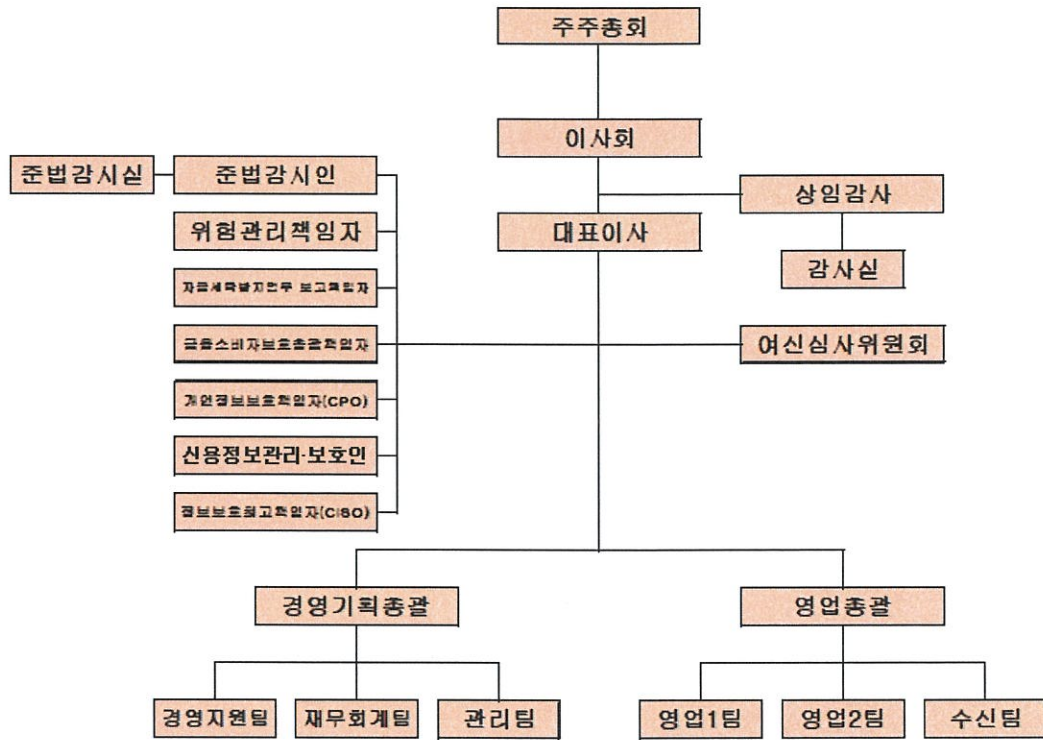
저희 은행은 다음과 같은 경영방침을 가지고 임직원이 고객을 위하여 열심히 일하고 있습니다.

경영목표 : 내실있는 성장  
리스크관리시스템의 체계화

영업전략 : 신수익모델 개발을 통한 수익성 제고  
자산건전성 제고  
리스크관리 조직의 적극적 운영

### 3. 조직도

#### (1) 조직도



#### (2) 영업점 및 자동화기기

제26기 3분기말 : 2024년 09월말 현재

영 업 점			자 동 화 기 기		
지 점	출장소	계	C D	ATM	기 타
1	-	1	-	-	-



#### 4. 임직원수

\* 직전분기대비

제26기3분기말(금분기):2024년 09월말  
 제26기2분기말(직전분기):2024년 06월말  
 (단위 : 명)

구 분		제26기3분기말 (금분기)	제26기2분기말 (직전분기)
임 원	상 근	3	3
	사외이사	1	1
	사외이사가 아닌 비상근 이사	-	-
일반직원	책 임 자	25	25
	직 원	5	5
기 타		-	-
계		34	34

#### 5. 임원현황

제26기3분기말 : 2024년09월말 현재

구 분	성 명	직 명	담당업무 또는 주된직업
상근임원	강용석	대표이사	경영기획 · 영업 총괄
	전영하	상임감사	감사업무
	신동섭	사내이사	영업 총괄
사외이사	김동연	사외이사	
사외이사가 아닌 비상근 이사			

## 6. 자본금

(단위 : 억원)

년월일	주식의 종류	발행주식수	증·감자 금액	증·감자 내용	증·감자후 자본금	비 고
24.09.30	보통주	2,585,690	-	-	129	

주) 최근 3개년간의 자본금 증·감자내용 및 증·감자 후 자본금 금액임

## [경영실적]

## 7. 자금의조달 및 운용현황

### (1)이자율 현황

제26기3분기말(금분기): 2024년09월말  
제25기3분기말(전년동기): 2023년09월말  
(단위 : 억원, %)

구 분			제26기3분기말(금분기)				제25기3분기말(전년동기)				
			평균잔액	이 자 금 액	이자율	이 자 금 액	이자율	이 자 금 액	이자율		
조 달	원 가 성	예 수 금	2,552	100	95	4.31	2,725	100	107	4.75	
		표지어음	-	-	-	-	-	-	-	-	-
		차 입 금	-	-	-	-	-	-	-	-	-
	기 타	6	-	-	2.37	8	-	-	-	2.41	
소 계			2,558	100	95	-	2,733	100	107	-	
달	무 원 가 성	자 본 총 계	416	99	-	-	473	99	-	-	
		충 당 금	-	-	-	-	-	-	-	-	-
		기 타	5	1	-	-	7	1	-	-	-
소 계			421	100	-	-	480	100	-	-	
조 달 합 계			2,979	100	95	-	3,213	100	107	-	
운 용	수 익 성	예 치 금	481	16	13	3.61	635	20	20	4.12	
		유 가 증 권	87	3	-	-	90	3	-	-	
		대 출 금	2,524	87	111	5.84	2,558	81	126	6.57	
		기 타	9	-	-	2.81	7	-	-	2.69	
	대손충당금등(△)			△168	△6	-	-	△129	△4	-	-
소 계			2,933	100	124	-	3,161	100	146	-	
용	무 수 익 성	현 금	1	2	-	-	1	2	-	-	
		유 형 자 산	6	13	-	-	7	13	-	-	
		기 타	39	85	-	-	44	85	-	-	
		소 계			46	100	-	-	52	100	-
운 용 합 계			2,979	100	124	-	3,213	100	146	-	

(2) 만기구조

제26기3분기말 : 2024년09월말 현재  
(단위 : 억원)

구 분	정상·요주의 분류자산 및 부채의 만기					고정이하 분류자산(C)	합계 (A+B+C)
	3개월 이하	6개월 이하	1년 이하	3년 이하(A)	3년 초과(B)		
운 용	1,414	1,327	2,256	2,643	△64	527	3,106
대출금(1)	1,016	929	1,858	2,143	6	527	2,676
조 달	1,101	1,437	2,759	2,808	298	-	3,106
예수금(2)	1,101	1,437	2,669	2,719	2	-	2,721
차이(1-2)	△85	△508	△811	△576	4	527	△45

(3) 후순위채 발행현황

제26기3분기말 : 2024년09월말 현재 (단위: 억원, %)

채권의 종류	발행일	만기일	발행금액	발행금리	신용등급	비고
해	당	사	향	없	음	

8. 자본적정성지표

(1) 자본적정성

\* 전년동기대비

제26기3분기말(금분기):2024년09월말  
제25기3분기말(전년동기):2023년09월말  
(단위 : 억원, %)

구 분	제26기3분기말 (금분기)	제25기3분기말 (전년동기)
BIS기준 자기자본 비율 * 법규정상 요구되는 비율은 (7%) 이상임	12.91	17.65
BIS기준기본자본비율	11.47	16.26
단순자기자본비율	9.50	12.44

◆ BIS기준 자기자본 비율 (위험가중자산 대비 자기자본비율) : 상호저축은행 재무구조의 건전성을 나타내는 비율로 BIS금융위원회(바젤위원회)에서 발표한 자산의 신용·시장·운영리스크에 따라 자기자본 보유를 의무화하는 “자기자본 측정과 적정 자기자본 수준에 관한 국제적 합의”를 근거로 하여 금융감독원에서 정한 경영지도비율의 하나로서 그 비율이 높을수록 상호저축은행의 건전성이 좋다는 것을 의미합니다.

(2) BIS기준 자기자본비율 산출내역

제26기3분기말(금분기):2024년09월말  
 제25기3분기말(전년동기):2023년09월말  
 (단위 : 억원, %)

구 분	제26기3분기말 (금분기)	제25기3분기말 (전년동기)
기본자본계(A)	286	400
자본금	129	129
자본잉여금	9	9
이익잉여금	152	263
연결회사의 외부주주지분	-	-
공제항목	△4	△1
보완자본계(B)	35	34
상위 기한부 후순위 채무	-	-
하위 기한부 후순위 채무	-	-
재평가적립금	-	-
매도가능증권 평가이익 등	2	2
대손충당금 (대손준비금 포함)	33	32
기타	-	-
경영정상화 장기차입금(C)	-	-
공제항목계(D)	-	-
자기자본계(A+B+C-D)	321	434
위험가중자산	2,495	2,463

9. 자산건전성 지표

\* 전년동기대비

제26기3분기말(금분기):2024년09월말  
 제25기3분기말(전년동기):2023년09월말  
 (단위 : 억원, %)

구 분	제26기3분기말 (금분기)	제25기3분기말 (전년동기)
순실위험도 가중여신비율	26.43	10.26
순고정이하 여신비율	14.89	4.60
고정이하 여신비율	19.68	6.28
연체대출비율	16.30	10.47

## 10. 수익성 지표

\* 전년동기대비

제26기3분기말(금분기):2024년09월말  
제25기3분기말(전년동기):2023년09월말  
(단위 : 억원, %)

구 분	제26기3분기말 (금분기)	제25기3분기말 (전년동기)
총자산순이익률	-3.66	0.41
총자산경비율	1.49	1.65
수지비율	161.65	91.98

## 11. 유동성 지표

\* 전년동기대비

제26기3분기말(금분기):2024년09월말  
제25기3분기말(전년동기):2023년09월말  
(단위 : 억원, %)

구 분	제26기3분기말 (금분기)	제25기3분기말 (전년동기)
유동성비율	124.81	105.79
예대율	99.01	94.88

◆ 유동성비율 : 단기조달자금에 대한 단기자금운용을 표시(상호저축은행의 지급능력)하는 지표로 그 비율이 높을수록 유동성이 좋다는 것을 의미합니다.

## 12. 생산성 지표

\* 전년동기대비

제26기3분기말(금분기):2024년09월말  
제25기3분기말(전년동기):2023년09월말  
(단위 : 억원, %)

구 분	제26기3분기말 (금분기)	제25기3분기말 (전년동기)	
직원1인당	*총당금적립전이익	0.21	0.24
	예 수 금	75	74
	대 출 금	74	69
1영업점당	예 수 금	2,552	2,725
	대 출 금	2,525	2,558

[재무상황]

13. 개요

(회계기준 : 일반기업회계기준)

제26기3분기말(금분기):2024년09월말  
 제25기3분기말(전년동기):2023년09월말  
 (단위 : 억원, %)

구 분		제26기3분기말 (금분기)		제25기3분기말 (전년동기)		증감
			구성비		구성비	
자 산	현금 및 예치금	326	10	834	26	△508
	유 가 증 권	125	4	80	2	45
	대 출 채 권	2,458	80	2,275	70	183
	유 형 자 산	6	-	6	-	-
	기 타 자 산	191	6	73	2	118
자 산 총 계		3,106	100	3,268	100	△162
부 채	예 수 부 채	2,721	88	2,764	85	△43
	차 입 부 채	-	-	-	-	-
	기 타 부 채	90	3	98	3	△8
	부 채 총 계	2,811	91	2,862	88	△51
자 본	자 본 금	129	4	129	4	-
	자본잉여금	9	-	9	-	-
	자 본 조 정	△1	-	-	-	△1
	기타포괄손익누계액	5	-	5	-	-
	이익잉여금	153	5	263	8	△110
	자 본 총 계	295	9	406	12	△111
부채 및 자본총계		3,106	100	3,268	100	△162

## 14. 대출금 운용

### (1) 용도별 대출금

제26기3분기말(금분기):2024년09월말  
 제25기3분기말(전년동기):2023년09월말  
 (단위 : 억원, %)

구 분	제26기3분기말 (금분기)		제25기3분기말 (전년동기)	
		구성비		구성비
기업자금대출	1,819	67.97	1,753	72.57
가계자금대출	697	26.05	372	15.43
공공 및 기타자금대출	160	5.98	290	12.00
합 계	2,676	100	2,415	100

### (2) 담보별 대출금

제26기3분기말(금분기):2024년09월말  
 제25기3분기말(전년동기):2023년09월말  
 (단위 : 억원, %)

구 분		제26기3분기말 (금분기)		제25기3분기말 (전년동기)	
			구성비		구성비
담 보	부동산	1,309	48.89	757	31.33
	동산	-	0.02	1	0.04
	유가증권	-	-	15	0.62
	예수금	11	0.39	9	0.35
	기타	900	33.64	1,500	62.13
소 계		2,220	82.94	2,282	94.47
보증		-	-	-	-
신용		456	17.06	133	5.53
합 계		2,676	100	2,415	100

### (3) 중소기업 대출

\* 전년동기대비

제26기3분기말(금분기):2024년09월말  
 제25기3분기말(전년동기):2023년09월말  
 (단위 : 억원, %)

구 분		제26기3분기말 (금분기)	제25기3분기말 (전년동기)
중소기업대출	비율 (A/B x 100)	57.40	69.64
	중소기업대출(A)	1,536	1,682
	총대출(B)	2,676	2,415

(4) 부동산 업종별 신용공여 한도준수 및 자산건전성 분류 현황

제26기3분기말 : 2024년09월 현재

(단위 : 억원)

업종명	신용공여 한도 준수 현황		건전성 분류 현황							
	한도 금액	신용 공여액	대출채권						연체액	연체율
			정상	요주의	고정	회수 의문	추정 손실	합계		
부동산PF대출(①)	535	237	187	50	-	-	-	237	-	-
건설업(②)	803	428	158	150	120	-	-	428	100	23.44
부동산업(③)	803	468	116	150	202	-	-	468	142	30.32
합계(①+②+③)	1,338	1,133	461	350	322	-	-	1,133	242	21.38

주 1) 저축은행업감독규정이 개정·시행('23.9.13)됨에 따라 명목상 차주가 아닌 실제 원리금 상환의무가 있는 실차주 기준으로 업종을 구분하여 신용공여 한도를 산정

(5) 소액신용대출 취급현황

(단위 : 억원, %, %p)

구 분	24년09월말 (금분기)	24년06월말	24년03월말	23년12월말
총 대 출	-	-	-	-
소액 신용 대출	-	-	-	-
비중	-	-	-	-
소액 신용 대출 연체액	-	-	-	-
비중	-	-	-	-

주 1) 총여신중 3백만원 이하의 신용대출금액을 분기별로 기재

2) 연체기준 : 상호저축은행업감독규정(별표7)의 연체여신 정의 적용

\* 소액신용대출잔액이 10억원이하인 저축은행은 "소액신용대출 취급현황"을 공시하지 아니할 수 있음.

15. 예수금 현황

(1) 형태별 예수금

제26기3분기말(금분기):2024년09월말  
제25기3분기말(전년동기):2023년09월말  
(단위 : 억원, %)

구 분	제26기3분기말 (금분기)				제25기3분기말 (전년동기)			
	잔 액		평균잔액		잔 액		평균잔액	
		구성비		구성비		구성비		구성비
요구불예금	11	0.41	16	0.63	9	0.32	16	0.59
거치식예금	2,689	98.82	2,513	98.47	2,720	98.41	2,652	97.32
적립식예금	21	0.77	23	0.90	35	1.27	57	2.09
표지어음	-	-	-	-	-	-	-	-
기 타	-	-	-	-	-	-	-	-
합 계	2,721	100	2,552	100	2,764	100	2,725	100



(2) 예금자별 예수금

제26기3분기말(금분기):2024년09월말  
 제25기3분기말(전년동기):2023년09월말  
 (단위 : 억원, %)

구 분	제26기3 분기말(금분기)		제25기3 분기말(전년동기)	
		구성비		구성비
개 인	2,709	99.56	2,751	99.53
법인 및 단체	8	0.29	10	0.36
기 타	4	0.15	3	0.11
합 계	2,721	100	2,764	100

주) 잔액기준

16. 대손상각 및 대손충당금

(1) 대손상각액

제26(금)기3분기(3개월) : 2024년07월01일부터 2024년09월30일까지  
 제26(금)기3분기 누계 : 2024년01월01일부터 2024년09월30일까지  
 제25(전)기3분기(3개월) : 2023년07월01일부터 2023년09월30일까지  
 제25(전)기3분기 누계 : 2023년01월01일부터 2023년09월30일까지  
 (단위 : 억원)

구 분	제26기3분기말(금분기)		제25기3분기말(전년동기)	
	금분기	누계	전년동기	누계
기 중 대 손 상 각 액	-	40	-	-
일 반	-	40	-	-
특 별	-	-	-	-

(2) 대손충당금내역

(일반기업회계기준)

제26기3분기말(금분기):2024년09월말  
 제25기3분기말(전년동기):2023년09월말  
 (단위 : 억원)

구 분	제26기3분기말(금분기)	제25기3분기말(전년동기)
대 손 충 당 금	△210	△136
일 반	△210	△136
특 별	-	-

## 17. 부실 및 고정이하 분류여신 현황

### (1) 부실 및 고정이하분류여신

제26기3분기말(금분기):2024년09월말  
 제25기3분기말(전년동기):2023년09월말  
 (단위 : 억원)

구 분	제26기3분기말(금분기)	제25기3분기말(전년동기)
총 여 신	2,676	2,415
부 실 여 신	22	24
고 정 이 하 분 류 여 신	527	152
순고정이하 분류여신	367	105

주1) 부실여신은 회수의문 및 추정손실 여신의 합계임

2) 고정이하분류여신은 고정, 회수의문 및 추정손실 여신의 합계임

3) 순고정이하분류여신은 고정이하분류여신에서 고정이하 총당금을 차감한 후의 금액임

◆ 부실여신 : 상호저축은행의 총여신중 회수의문과 추정손실을 합한 것으로 총여신 대비 그 비율이 낮을 수록 상호저축은행의 자산 건전성이 양호함을 나타냅니다.

◦ 회수의문 : 고정으로 분류된 거래처에 대한 총여신액 중 손실 발생이 예상되나 현재 그 손실액을 확정할 수 없는 회수예상가액 초과여신

◦ 추정손실 : 고정으로 분류된 거래처에 대한 총여신액 중 회수불능이 확실하여 손비처리가 불가피한 회수예상가액 초과여신

◆ 고정이하분류여신 : 상호저축은행의 총여신중 고정, 회수의문과 추정손실을 합한 것으로 총여신 대비 그 비율이 낮을수록 상호저축은행의 자산 건전성이 양호함을 나타냅니다.

◦ 고정 : 금융거래내용, 신용상태 등 경영내용이 불량하여 구체적인 회수 조치나 관리방법을 강구할 필요가 있는 거래처에 대한 총여신 중 회수 예상가액 해당여신

### (2) 거액 부실여신 증가업체 현황

제26기3분기말(금분기):2024년09월말  
 제26기2분기말(직전분기):2024년06월말  
 (단위 : 억원)

업체명 <sup>1)</sup>	제26기3분기말 (금분기)	제26기2분기말 (직전분기)	증가액	증가사유	비 고
해	당	사	향	없	음

주1) 업체명은 직전분기대비 부실여신잔액이 10억원 이상 증가업체를 대상으로 상위 20개 업체를 기재 하되, 법인의 경우 "(주)\*\*\*(업종)", 개인명의대출의 경우 업체명에 "개인대출(홍\*동)"으로 기재

(3) 신규발생 채권재조정업체 현황

제26기3분기말 : 2024년09월말

(단위 : 억원)

업 체 명	채권재조정 결정일자	제26기3분기말 총여신잔액	부실여신잔액	채권재조정 진행내역	비 고
해	당	사	항	없	음

주) 총여신잔액이 10억원이상인 업체를 대상으로 작성함

18. 주석거래

제26기3분기말(금분기):2024년09월말

제25기3분기말(전년동기):2023년09월말

(단위 : 억원)

구 분	제26기3분기말(금기)	제25기3분기말(전년동기)
지급보증	-	-
대손상각채권	152	124
배서어음	-	-
환매권부대출채권매각	-	-
파생금융상품 거래	-	-

19. 비업무용 부동산 보유현황

제26기3분기말 : 2024년09월말 현재

(단위 : 억원)

구 분	1년내 취득분	1~3년내 취득분	3년 이전 취득분
비업무용 토지			
비업무용 건물	해당사항없음		
합 계			

19-1. 경영업무 취급현황

제26기3분기말(금분기):2024년09월말

제25기3분기말(전년동기):2023년09월말

(단위 : 억원, 건, 매)

구 분	제26기3분기말(금기)		제25기3분기말(전년동기)	
	실 적	건(매)수	실 적	건(매)수
할부금융	-	-	-	-
직불카드	7	0.89	18	0.90

## [위험관리]

### 20. 개 요

#### (1) 위험관리조직

통제를 위해 위험관리책임자 및 감사팀 등을 운영하고 있음.

#### (2) 위험관리관리체계

현 담당업무상의 리스크를 점검함.

- \*신용리스크
- \*유동성리스크
- \*금리리스크
- \*시장리스크
- \*경영리스크

#### (3) 신용위험 관리

##### 1) 여신심사기능의 적정성(기업여신에 한함)

- 심사역의 전담 여신거래처에 대한 정보의 파악 및 축적정도
- 여신거래처별 여신최고한도 산정기준이 명확하고 합리적인지
- 여신거래처에 관한 현금흐름분석은 하고 있는지
- 여신거래처(또는 적격업체)의 주기적인 재무상태변동 등 동태적인 분석을 하고 있는지

##### 2) 여신분석업무의 적정성(공통)

- 심사부의 독립성 여부
- 여신조건 및 약정기일 등에 대한 지속적인 사후관리를 하고 있는지
- 대출자금의 용도와 사용여부에 관한 관리를 하고 있는지
- 사후 지속적인 분석 및 건전성 재분류를 하고 있는지
- 담보부대출인 경우 담보물건의 가치변동성을 파악하고 있는지

##### 3) 부실징후 예상 대출에 대한 관리(공통)

- 부실징후 조기경보체계를 구축하여 운영하고 있는지
- 부실징후 예상기업을 선정하여 실질적으로 관리하고 있는지

##### 4) 거래처별 정보관리(공통)

- 고객별 정보화일 관리에 의한 효율적 운용을 하고 있는지
- 연체거래처등 고객유형별 정보관리를 효율적으로 운영하고 있는지
- 여신거래처(기업 및 개인)의 현황, 사업성, 수익성, 활동성 및 재무상환 능력 등의 변동상태를 지속적으로 확인하고 있는지

5) 업종별 또는 동일집단에 대한 여신집중의 통제(공통)

- 산업별 또는 업종별 여신의 집중도 측정 및 대응조치를 강구하는 시스템을 운영하고 있는지
- 동일인여신한도를 준수하고 있는지
- 거액여신 총액한도를 준수하고 있는지

(4) 시장위험 관리

1) 시장환경의 예측

- 각종 시장동향에 관한 정보를 수집, 분석하고 있는지
- 정보수집채널의 다원화를 통하여 수집정보의 객관성이 유지되고 있는지
- 독자적인 시장가격(금리, 환율등)예측기법이 있는지

2) 시장위험 관리지침

- 시장위험관리의 목적, 목표비율, 관리수단등이 명시되어 있는지

3) 금리위험에 대한 관리

- 금리 갭의 파악, 보고 및 대응조치가 적정하게 수립되어 있는지
- 갭에 대한 한도의 설정이 되어 있는지
- 갭한도 초과에 대한 대책수립이 되어 있는지
- 갭한도 관리가 금리리스크의 통제에 유용한 수단이 되고 있는지

4) 유가증권 투자에 대한 관리

- 투자기준, 손실한도 및 매매결정의 결재권한 등이 명시되어 있는 유가증권

(5) 유동성위험 관리

<정기예금 등의 잔존기간별 잔액>

○ 정기예금

(단위 : 억원)

구 분	1년이내	2년이내	3년이내	3년초과	합 계
정기예금	2,645	44	-	-	2,689

○ 대출금

(단위 : 억원)

구 분	1년이내	2년이내	3년이내	4년이내	5년이내	5년초과	합 계
대출금	2,350	260	52	3	1	10	2,676

주) 종합통장대출 등 한도에 대하여 약정기간을 정하고 특정기간(1개월 등) 안에 회전 취급하는 대출금은 한도약정기간에 불구하고 1년 이내로 분류함.

○ 유가증권

(단위 : 억원)

구 분	1년이내	2년이내	3년이내	4년이내	5년이내	5년초과	합 계
국·공채	-	-	-	-	-	-	-
사 채	-	-	-	-	-	-	-
기 타	-	15	81	-	-	-	96
합 계	-	15	81	-	-	-	96

주 1) 국공채란 통화안정증권, 정부보증채, 재정증권국채, 지방채, 정부투자기관발행채권 등을 말함

2) 유가증권의 만료기간을 특정할 수 없는 주식 및 투자유가증권(출자금 포함) 등은 제외함.

[기타경영현황]

21. 자회사 경영실적

제26기3분기말 : 2024년09월말 현재

(단위:억원)

자회사명	재무상황		손익상황		결 산 기준일
	총자산	자기자본(자본금)	영업이익	당기순이익	
해	당	사	항	없	음

22. 내부통제

(1)개념

1. “내부통제”란 회사의 목표 달성을 위하여 모든 임직원이 직무 수행 시 준수하여야 하는 일련의 통제 과정을 말한다.
2. “내부통제체계”란 효과적인 내부통제 활동을 수행하기 위한 조직구조, 업무분장 및 승인절차, 의사소통·모니터링·정보시스템 등의 종합적 체계를 말한다.
3. “내부통제기준”이란 법령을 준수하고 경영을 건전하게 하고 주주 및 예금자 등을 보호하기 위하여 회사의 임직원이 직무를 수행할 때 준수하여야 할 기준 및 절차를 말한다.

(2) 감사의 기능과 역할(정기, 특별, 상시감사)

감사는 회사의 전반적인 내부통제시스템의 적정성과 경영성과를 평가 개선하기 위한 다음 각 호의 직무를 수행한다.

- ① 재무감사, 업무감사, 준법감사, 경영감사, IT감사 등으로 구분되는 내부감사의수립, 집행, 결과평가,사후조치, 개선방안 제시
- ② 회사의 전반적인 내부통제시스템에 대한 평가 및 개선방안 제시
- ③ 내부감사부서장의 임면에 대한 동의
- ④ 외부감사인 선임의 승인

- ⑤ 외부감사인의 감사활동에 대한 평가
- ⑥ 감사결과 지적사항에 대한 조치 확인
- ⑦ 관계법령 또는 정관에서 정한 사항과 이사회가 위임한 사항의 처리
- ⑧ 기타 감독기관 지시, 이사회가 필요하다고 인정하는 사항에 대한 감사

2) 감사 방법

감사 및 감사인은 기능별로 분류된 감사를 실시함에 있어서 일상감사방법, 종합감사방법, 특별감사방법으로 구분하여 실시한다.

- ① 일상감사방법은 임원급이상이 결제하는 업무(별첨참조)에 대하여 감사가 그 내용을 사전 또는 사후적으로 검토하고 필요시 의견을 첨부하는 방식으로 실시한다.반대의견을 첨부하는 경우에는 동 건에 대한 시정조치 뿐만 아니라 동 건과 같은 사안이 재발되지 않도록 개선방안을 제시하여야 한다.
- ② 종합감사방법은 정기적인 감사계획에 의거하여 재무, 준법, 업무, 경영, IT등 기능별로 감사를 실시하여 기능별 프로세스의 유효성 평가,문제점 적시, 개선방안 제시 등을 포함한 종합감사보고서를 작성하여 제출하는 방식으로 실시한다.
- ③ 특별감사방법은 감사가 필요하다고 인정하는 경우, 대표이사의 요청이 있는 경우, 감독기관의 지시가 있는 경우 특정사안에 대해서 감사의 재량에 따라 비정기적으로 실시한다.

23-1. 민원발생 건수

- ※ 동 민원건수는 중복·반복민원, 단순 질의성, 금융회사에 책임을 물을 수 없는 민원 등은 제외되어 있으므로 이용·활용 시 주의하시기 바랍니다.
- ※ 동 민원건수는 상호저축은행통일경영공시기준에 의거하여 작성되었습니다.
- ※ 대상기간
  - 금 분기 : 2024년 3분기(2024.07.01~2024.09.30)
  - 전 분기 : 2024년 2분기(2024.04.01~2024.06.30)

가. 민원건수

구 분	민원 건수			환산건수 <sup>3)</sup> (고객 만명당 건)			비고
	2024년 2분기 (직전분기)	2024년 3분기 (금분기)	증감률 (%)	2024년 2분기 (직전분기)	2024년 3분기 (금분기)	증감률 (%)	
자체민원 <sup>1)</sup>	-	-	-	-	-	-	
대외민원 <sup>2)</sup>	-	-	-	-	-	-	
합 계	-	-	-	-	-	-	

주1) 서면 및 인터넷 홈페이지 등으로 접수된 민원

주2) 금융감독원 등 타기관에 접수된 민원 중 이첩된 민원 또는 사실조회 요청한 민원. 단, 해당

기관(금융감독원 등 타기관)에서 이첩 또는 사실 조회 없이 직접 처리한 민원은 제외  
 주3) 환산건수 = (전체 민원건수 / 전체 고객수) × 10,000

나. 유형별 민원건수

구 분	민원건수			환산건수 (고객 만명당 건)			비고
	2024년 2분기 (직전분기)	2024년 3분기 (금분기)	증감률 (%)	2024년 2분기 (직전분기)	2024년 3분기 (금분기)	증감률 (%)	
	유 형						
	수 신	-	-	-	-	-	
	여신	-	-	-	-	-	
	채권추심	-	-	-	-	-	
	기 타	-	-	-	-	-	
	합 계	-	-	-	-	-	

다. 상품별 민원건수

구 분	민원 건수			환산건수 (고객 만명당 건)			비고
	2024년 2분기 (전분기)	2024년 3분기 (금분기)	증감률 (%)	2024년 2분기 (전분기)	2024년 3분기 (금분기)	증감률 (%)	
	상 품 별						
	예·적금 주1)	-	-	-	-	-	
	주택담보 대출	-	-	-	-	-	
	신용대출	-	-	-	-	-	
	방카 슈랑스	-	-	-	-	-	
	기타	-	-	-	-	-	
	합 계	-	-	-	-	-	

주1) 계, 부금, 입출금이 자유로운 예금 등 수신상품 포함



23-2. 금융소비자보호 실태평가 결과 - 해당사항 없음

- ※ 금융소비자보호모범규준에 따라 금융회사는 금융감독원이 주관하는 ‘금융소비자 보호 실태평가제도’를 통해 소비자 보호 수준을 종합적으로 평가 받음
- ※ 공시대상 : 금융소비자보호 실태평가제도에 따라 금융감독원이 직접 평가하는 저축은행(해당 저축은행 민원건수가 저축은행업권 내 비중의 2%이상이고, 총자산이 1조원 이상인 저축은행)
- ※ 회사별 평가결과조회는 저축은행중앙회의 공시사이트를 통해 제공

구 분		항목별 평가결과 (2000년)	항목별 평가 결과 (2000년)	항목별 평가 결과 (2000년)
계량 항목	1. 민원건수			
	2. 민원처리기간			
	3. 소송건수			
	4. 영업 지속가능성			
	5. 금융사고			
비계량 항목	6. 소비자보호 조직 및 제도			
	7. 상품개발과정의 소비자보호 체계구축·운영			
	8. 상품판매과정의 소비자보호 체계구축·운영			
	9. 민원관리시스템 구축·운영			
	10. 소비자정보 공시			

<금융소비자보호 실태평가 평가항목>

구 분		평가항목
계량 항목	1.민원건수	- 민원건수 및 증감률
	2.민원처리기간	- 민원 평균처리기간
	3.소송건수	- 소송건수와 분쟁조정 중 금융회사의 소송제기 건수
	4.영업지속가능성	- 금융회사의 재무건전성 지표
	5.금융사고	- 금융회사의 소비자 관련 금융사고 건수와 금액
비계량 항목	6.소비자보호조직 및 제도	- 소비자보호 조직이 회사의 영업활동과 관련된 리스크를 효과적으로 관리할 수 있는 독립된 전담조직과 적절한 인력을 확보하고 있으며, 실질적인 권한을 갖고 운영되고 있는지 여부  - 모든 임직원에게 소비자보호 교육을 주기적으로 실시하고 그 결과를 관리하고 있는지 여부 등
	7.상품개발과정의 소비자보호 체계 구축 · 운용	- 소비자보호 총괄부서와 영업부서간 상품개발시 사전협의 프로세스가 제규정에 명시되어 있고 적절하게 운영하고 있으며 운영상황을 모니터링하고 있는지 여부  - 상품 관련 소비자 불만사항 등 의견을 상품개발시 반영할 수 있는 프로세스를 구축하고 적절하게 운영하고 있으며 운영상황을 모니터링하고 있는지 여부 등
	8.상품판매과정의 소비자보호 체계 구축 · 운용	- 판매직원이 준수해야 할 판매준칙을 마련하여 불완전판매가 발생하지 않도록 소비자보호 관점에서 판매프로세스를 구축하고 이행상황을 모니터링 하고 있는지 여부  - 고객정보 보호 및 상품광고 등에 대한 관리 제도 및 시스템을 구축하고 적절하게 운영하고 있으며 운영상황을 모니터링하고 있는지 여부 등
	9.민원관리시스템 구축·운용	- 공정한 민원처리를 위한 절차를 마련하고 민원관리시스템을 구축하여 적절하게 운영하고 있으며 운영상황을 모니터링하고 있는지 여부  - 민원업무처리규정 및 매뉴얼을 마련하고 있으며 소비자 불만을 내부절차에 따라 처리하고 제도개선을 위한 시스템을 구축하여 적절하게 운영하고 있으며 운영상황을 모니터링하고 있는지 여부 등
	10.소비자정보공시	- 소비자에게 필요한 정보(민원건수, 상품별 주요사항, 필수 안내사항 등)를 적절하게 공시하고 있는지 여부  - 소비자보호 우수사례와 보호체계 등을 적절하게 공시하고 있는지 여부 등

## 24. 대주주 및 임원과의 거래내역

### 가. 신용공여<sup>1)</sup> 현황 - 해당사항 없음

\* 직전분기대비

제26기3분기말(금분기):2024년09월말  
제26기2분기말(직전분기):2024년06월말  
(단위 : 백만원, %)

주주(또는 임원)명 <sup>2)</sup>	주주(또는 임원) 및 특수관계인명 <sup>3)</sup>	선임당시 신용공여 (A)	제26기2분기말 (직전분기) 신용공여(B)	제26기3분기말 (금분기) 신용공여(C)	증 감(증감율)		
					선임일 대비(C-A)	전년동기 대비(C-B)	
주 주	( )	본 인			( )	( )	
		특수 관계인			( )	( )	
		소 계			( )	( )	
	( )	본 인				( )	( )
		특수 관계인				( )	( )
		소 계				( )	( )
	합 계	본 인				( )	( )
		특수관계인				( )	( )
		소 계				( )	( )
임 원	( )	본 인			( )	( )	
		특수 관계인				( )	( )
		소 계				( )	( )
	( )	본 인				( )	( )
		특수 관계인				( )	( )
		소 계				( )	( )
	합 계	본 인				( )	( )
		특수관계인				( )	( )
		소 계				( )	( )
총 계	본 인				( )	( )	
	특수관계인				( )	( )	
	계				( )	( )	

주) ① 상호저축은행법 제2조 제6호에서 정하는 신용공여를 말함

② 주주의 경우 상호저축은행법 제2조 제11호에 의한 대주주인 경우에 한하여 작성대상으로 함. 임원의 경우에는 ( )에 선임연월과 직위(저축은행장, 사외이사 등)를 명시함. 신용공여가 없는 주주 및 임원의 경우에는 신용공여란에 '해당사항 없음'으로 명시함

③ 상호저축은행법시행령 제30조 제2항에서 정하는 주주(또는 임원)의 특수관계인임

나. 기타 주요 거래내역

(1) 부동산 매매 현황<sup>1)</sup> - 해당사항 없음

제26기3분기말 : 2024년 09월말 현재

(단위 : 백만원)

주주(또는 임원)명 <sup>2)</sup>		주주(또는 임원) 및 특수관계인명 <sup>3)</sup>		거래구분 (매수/매도)	계약일자	거래액	비 고
주		본 인					
		특수 관계인					
		소 계					
주		본 인					
		특수 관계인					
		소 계					
임		본 인					
		특수 관계인					
		소 계					
원		본 인					
		특수 관계인					
		소 계					
총 계		본 인					
		특수관계인					
		계					

주) ① 당해 회계연도중(2024년1월1일부터 2024년9월30일까지) 주주(또는 임원) 및 특수관계인과 이루어진 부동산 매매 내역을 대상으로 작성함

②, ③ 양식 '가'의 해당 각주와 동일

(2) 부동산 임대차 현황<sup>1)</sup> - 해당사항 없음

제26기3분기말: 2024년09월말 현재

(단위 : 백만원)

주주(또는 임원)명 <sup>2)</sup>	주주(또는 임원) 및 특수관계인명 <sup>3)</sup>	거래구분 (임대/임차)	계약 체결일	계약 종료일	임대차 거래액		비고
					보증금	연 간 임대(차)료	
주	본 인						
	특수 관계인						
	소 계						
주	본 인						
	특수 관계인						
	소 계						
임	본 인						
	특수 관계인						
	소 계						
원	본 인						
	특수 관계인						
	소 계						
총 계	본 인						
	특수관계인						
	계						

주) ① 보고서 작성 기준일 현재 주주(또는 임원) 및 특수관계인과 이행중에 있는 부동산 임대차계약을 대상으로 작성함

②, ③ 양식 '가'의 해당 각주와 동일

(3) 물품공급 및 용역계약 등 현황<sup>1)</sup> - 해당사항 없음

제26기3분기말: 2024년09월말 현재

(단위 : 백만원)

주주(또는 임원)명 <sup>2)</sup>		주주(또는 임원) 및 특수관계인명 <sup>3)</sup>		거래내용 <sup>4)</sup>	거래일자	물품공급(또는 용역계약)액	비 고
주		본 인					
		특수 관계인					
		소 계					
주		본 인					
		특수 관계인					
		소 계					
임		본 인					
		특수 관계인					
		소 계					
원		본 인					
		특수 관계인					
		소 계					
총 계		본 인					
		특수관계인					
		계					

주) ① 당해 회계연도중(2024년1월1일부터 2024년9월30일까지) 주주(또는 임원) 및 특수관계인으로부터 물품을 공급받거나 용역을 제공받은 거래 등을 대상으로 작성함

②,③ 양식 '가'의 해당 각주와 동일

④ ○○물품공급, ○○용역계약 등으로 표시함

(4) 주식거래 현황<sup>1)</sup> - 해당사항 없음

제26기3분기말:2024년09월말  
 제25기3분기말(전기):2023년09월말  
 (단위 : 백만원, 천주)

주주(또는 임원)명 <sup>2)</sup>	주주(또는 임원) 및 특수관계인명 <sup>3)</sup>		제25기말 (전기)		매 수		매 도		제26기 3분기말현재		비고
			B/S상 잔액	보유량	거래 금액	거래 수량	거래 금액	거래 수량	B/S상 잔액	보유량	
주	본 인										
	특수 관계인										
	소 계										
주	본 인										
	특수 관계인										
	소 계										
임	본 인										
	특수 관계인										
	소 계										
원	본 인										
	특수 관계인										
	소 계										
총 계	본 인										
	특수관계인										
	계										

- 주) ① 당해 회계연도중(2024년1월1일부터 2024년9월30일까지) 주주(또는 임원) 및 특수관계인이 발행한 주  
 식을 매수 또는 매도한 거래(장기투자목적으로 매수 또는 매도한 거래를 제외함)를 대상으로 작성함  
 ②, ③ 양식 '가'의 해당 각주와 동일

25. 대주주 발행주식 취득 현황 - 해당사항 없음

(단위 : 백만원)

주주구분	발행회사		전분기말 보유현황				취득내역						처분내역			분기말 보유현황									
	회사명	대주주와의관계	주식수	지분율	취득금액(A)	시가	취득일자	취득주식수	취득금액	취득방법	1주당취득금액	취득금액(B)	처분일자	처분주식수(C)	처분방법	1주당처분금액(D)	1주당취득금액(E)	1주당장부금액(F)	처분손익 {C*(D-F)}	주식수	지분율	취득금액(A+B-C*E)	시가		
대주주명																									
	소계																								
	합계																								
대주주명																									
	소계																								
	합계																								
총계																									

(공시주기 : 분기)

주1) 저축은행의 최대주주, 주요주주 여부를 기재

2) 장내거래, 장외거래 등을 구분기재

\* 참고조문 : 상호저축은행법 제12조의2, 동법 시행령 제9조의4, 상호저축은행업감독규정 제23조의3

26 감사보고서 : 별지 첨부

(26.~57. 항목은 별첨 검토보고서 참고)